

Република Србија

Министарство унутрашње и спољне трговине

Куповна моћ становништва Потрошачка корпа



(Извештај је урађен у Министарству унутрашње и спољне трговине
на основу података о вредности потрошачке корпе и података
Републичког завода за статистику)

КРЕТАЊЕ КУПОВНЕ МОЋИ У РЕПУБЛИЦИ СРБИЈИ ОКТОБАР 2024. ГОДИНЕ

Куповна моћ мерена односом Нове Просечне, односно Нове Минималне потрошачке корпе и просечне нето зараде у октобру 2024. године је већа у односу на септембар 2024. године.

1. Нова *Просечна потрошачка корпа* за месец октобар 2024. године износила је 105.184,13 динара и већа је за 612 динара од Нове Просечне потрошачке корпе из претходног месеца. У односу на октобар 2023. године Нова Просечна потрошачка корпа већа је за 4,4%.

Нова *Минимална потрошачка корпа* за октобар 2024. године износила је 54.565,17 динара и већа је за 368 динара од Нове Минималне потрошачке корпе из претходног месеца. У односу на октобар 2023. године Нова Минимална потрошачка корпа већа је за 4,4%.

2. Просечна зарада (бруто) обрачуната за октобар 2024. године износила је 136.173 динара, док је просечна зарада без пореза и доприноса (нето) износила 98.538 динара.

Раст бруто и нето зарада у периоду јануар-октобар 2024. године, у односу на исти период прошле године, износио је 14,4% номинално, односно 9,3% реално.

У поређењу са истим месецом претходне године, просечна бруто зарада за октобар 2024. године номинално је већа за 13,7%, а реално за 8,8%, док је просечна нето зарада номинално већа за 13,6%, односно 8,7% реално.

3. За покриће Нове Просечне потрошачке корпе у октобру 2024. године било је потребно 1,07 просечних зарада, а за покриће Нове Минималне корпе било је довољно 0,55 просечне зараде.

За покриће Нове Просечне потрошачке корпе у септембру 2024. године било је потребно 1,09 просечних зарада, а за покриће Нове Минималне корпе било је довољно 0,56 просечне зараде.

За покриће Нове Просечне потрошачке корпе у септембру 2023. године било је потребно 1,16 просечних зарада, а за покриће Нове Минималне корпе било је довољно 0,60 просечне зараде.

4. Цене производа и услуга личне потрошње у октобру 2024. године, у односу на септембар 2024. године, у просеку су више за 0,6%. Потрошачке цене у октобру 2024. године, у поређењу са истим месецом претходне године, повећане су за 4,5%, док су у поређењу са децембром 2023. године у просеку повећане за 3,9%.

Посматрано по главним групама производа и услуга класификованих према намени потрошње, у октобру 2024. године, у односу на претходни месец, раст цена је забележен у групама Образовање (3,3%), Одећа и обућа (1,9%), Опрема за стан и текуће одржавање (1,0%), Здравље (0,8%), у групама Храна и безалкохолна пића, Становање, вода, електрична енергија, гас и остала горива и Ресторани и хотели (за по 0,6%), Алкохолна пића и дуван (0,4%), Транспорт (0,3%) и Рекреација и култура (0,2%). Пад цена забележен је у групи Комуникације (-0,1%).

Цене осталих производа и услуга нису се битније мењале.

5. Посматрано по градовима, натпросечну нето зараду у октобру 2024. године статистика је регистровала у Београду (123.479 динара), Новом Саду (114.261 динара) и Панчеву (98.902 динара).

Просечна месечна зарада испод просека Републике Србије у октобру 2024. године регистрована је у Нишу (94.797 динара), Крагујевцу (93.388 динара), Ужицу (93.185 динара), Зрењанину (89.134 динара), Сремској Митровици (88.730 динара), Суботици (88.349 динара), Смедереву (88.098 динара), Ваљеву (87.125 динара), Шапцу (86.172 динара), Зајечару (85.272 динара), Краљеву (81.665 динара) и Лесковцу (75.360 динара).

6. Посматрано по градовима, у октобру 2024. године, куповну моћ изнад просека Републике Србије имали су Београд, Крагујевац, Ниш и Нови Сад. У осталим градовима, који се статистички прате, просечна месечна нето зарада је покрила Нову Минималну потрошачку корпу, а није била довољна за покриће Нове Просечне потрошачке корпе (видети страну 9: Упоредни преглед куповне моћи по градовима).

По Одлуци председника Владе
да врши овлашћења министра унутрашње
и спољне трговине
Број 119-00-118/2024-01
од 25. новембра 2024. године
МИНИСТАР ПРИВРЕДЕ

Адријана Месаровић

Обрадила: Сузана Цанић, самостални саветник

Контролисала: Слађана Марковић, руководилац групе

Одобрио: Жарко Малиновић, помоћник министра

**ПРЕГЛЕД КРЕТАЊА КУПОВНЕ МОЋИ У РЕПУБЛИЦИ СРБИЈИ
У ПЕРИОДУ: ЈАНУАР 2008. – ОКТОБАР 2024. ГОДИНЕ**

Година-месец	Просечна месечна нето зарада по запосленом (без пореза и доприноса)	Нова Потрошачка корпа		Однос потрошачке корпе и зараде	
		Просечна	Минимална	(3:2)	(4:2)
1	2	3	4	5	6
2008.					
јануар	28.230	41.782,29	22.142,37	1,48	0,78
фебруар	30.982	42.046,84	22.307,20	1,36	0,72
март	30.809	42.706,50	22.731,85	1,39	0,74
април	32.562	43.333,81	23.207,47	1,33	0,71
мај	32.147	44.104,01	23.485,73	1,37	0,73
јун	32.648	44.229,61	23.492,03	1,35	0,72
јул	33.058	43.998,70	23.360,63	1,33	0,71
август	33.131	44.165,62	23.426,81	1,33	0,71
септембар	32.969	44.622,84	23.685,56	1,35	0,72
октобар	34.311	45.320,84	24.030,95	1,32	0,70
новембар	33.613	45.427,91	24.082,21	1,35	0,72
децембар	38.626	45.115,56	23.908,49	1,17	0,62
Просек 2008.	32.757	43.904,54	23.321,78	1,34	0,72
2009.					
јануар	28.877	46.121,70	24.407,66	1,60	0,85
фебруар	31.121	46.636,13	24.589,18	1,50	0,79
март	30.362	46.733,91	24.769,37	1,54	0,82
април	32.571	47.123,98	24.985,98	1,45	0,77
мај	31.086	47.914,10	25.276,23	1,54	0,81
јун	31.768	48.106,71	25.445,38	1,51	0,80
јул	32.553	47.834,64	25.296,50	1,47	0,78
август	31.338	47.741,41	25.249,29	1,52	0,81
септембар	31.319	47.760,99	25.219,13	1,52	0,81
октобар	31.734	47.739,13	25.172,86	1,50	0,79
новембар	31.576	47.844,87	25.208,53	1,52	0,80
децембар	36.789	47.782,29	25.183,46	1,30	0,68
Просек 2009.	31.758	47.444,98	25.066,96	1,50	0,79
Индекс 2009/2008.	96,95	108,07	107,49	111,94	109,73
2010.					
јануар	29.929	47.924,65	25.255,42	1,60	0,84
фебруар	32.336	48.000,34	25.282,91	1,48	0,78
март	33.508	48.881,51	25.770,68	1,08	0,46
април	34.952	49.083,08	25.877,64	1,40	0,74
мај	33.463	49.539,85	26.079,67	1,48	0,78
јун	34.161	49.611,40	26.094,41	1,45	0,76
јул	34.591	49.721,96	26.158,08	1,44	0,76
август	33.955	50.721,75	27.168,39	1,49	0,80
септембар	34.570	51.377,21	27.138,86	1,49	0,79
октобар	34.422	51.757,67	27.322,00	1,50	0,79
новембар	34.444	52.345,55	27.628,09	1,52	0,80
децембар	39.580	52.701,34	27.821,50	1,33	0,70

Просек 2010.	34.159	50.138,86	24.291,94	1,47	0,72
Индекс 2010/2009.	107,56	105,68	96,91	98	91,14
2011.					
јануар	34.009	53.174,07	28.200,99	1,56	0,83
фeбруар	35.538	54.020,93	28.775,52	1,52	0,81
март	35.777	55.579,17	29.910,99	1,55	0,84
април	39.298	56.198,61	30.236,43	1,43	0,77
мај	35.362	56.493,38	30.188,30	1,60	0,85
јун	39.322	56.081,80	30.349,99	1,43	0,77
јул	39.127	55.875,95	29.823,49	1,43	0,76
август	38.389	55.548,62	29.573,15	1,45	0,77
септембар	38.763	55.657,79	29.648,53	1,44	0,76
октобар	38.167	55.908,65	29.720,55	1,46	0,78
новембар	38.363	56.271,32	29.898,04	1,47	0,78
децембар	43.887	56.007,33	29.822,08	1,28	0,68
Просек 2011.	38.017	55.568,13	27.193,71	1,47	0,72
Индекс 2011/ 2010.	111,3	110,83	111,95	100	100
2012.					
јануар	36.639	55.948,90	29.730,13	1,53	0,81
фeбруар	40.003	56.424,18	30.003,97	1,41	0,75
март	40.562	57.013,96	30.377,36	1,41	0,75
април	42.215	57.217,23	30.491,66	1,36	0,72
мај	40.442	57.920,59	30.580,66	1,43	0,76
јун	42.335	58.432,59	30.949,53	1,38	0,73
јул	41.180	58.925,89	31.273,68	1,43	0,76
август	42.122	60.002,09	31.904,04	1,42	0,76
септембар	40.258	61.462,19	32.793,85	1,53	0,81
октобар	41.558	64.106,64	33.842,48	1,54	0,81
новембар	42.395	63.907,89	33.631,33	1,51	0,79
децембар	46.923	63.761,88	33.609,59	1,36	0,72
Просек 2012.	41.386	59.593,67	31.599,02	1,44	0,77
Индекс2012/ 2011.	108,87	107,25	116,2	97,96	106,95
2013.					
јануар	39.197	64.448,62	33.884,26	1,64	0,86
фeбруар	43.371	64.741,84	34.240,97	1,49	0,79
март	41.689	64.299,56	33.805,92	1,54	0,81
април	46.530	64.933,55	34.184,42	1,40	0,73
мај	41.821	64.819,41	34.171,68	1,55	0,82
јун	44.349	65.181,49	34.591,54	1,47	0,78
јул	44.182	64.823,92	34.066,74	1,47	0,77
август	44.770	65.299,20	34.244,79	1,46	0,76
септембар	42.866	65.297,19	34.286,58	1,52	0,80
октобар	43.615	65.175,80	34.093,37	1,49	0,78
новембар	44.120	64.705,57	33.825,68	1,47	0,77
децембар	50.820	65.024,47	33.919,75	1,28	0,67
Просек 2013.	43.944	64.895,88	35.109,64	1,48	0,80
Индекс 2013/ 2012.	106,18	108,9	111,1	102,78	103,9
2014.					
јануар	37.966	65.717,94	34.177,96	1,73	0,90
фeбруар	44.057	65.718,72	34.090,00	1,49	0,77
март	43.452	65.463,27	33.974,95	1,51	0,78
април	45.847	65.766,40	34.181,31	1,43	0,75

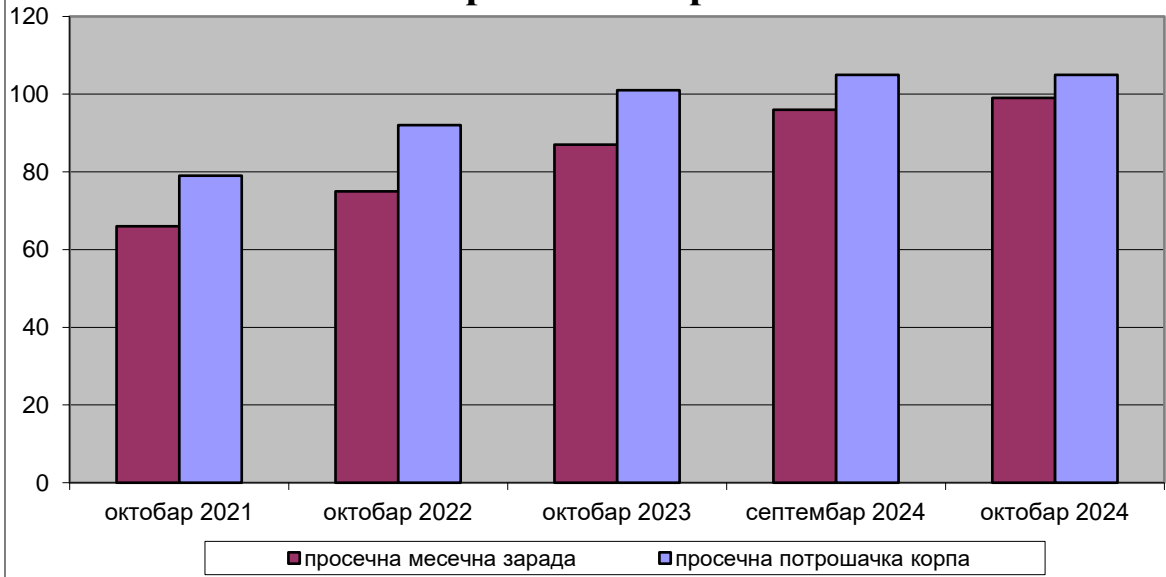
мај	44.184	65.922,53	34.330,96	1,49	0,78
јун	44.883	65.948,43	34.280,37	1,47	0,76
јул	45.216	66.000,24	34.267,46	1,46	0,76
август	45.610	66.068,71	34.291,44	1,45	0,75
септембар	43.975	67.125,58	34.973,70	1,53	0,80
октобар	44.938	66.307,66	34.432,22	1,48	0,77
новембар	44.206	66.119,86	34.348,40	1,50	0,78
децембар	49.970	66.000,15	34.275,32	1,32	0,69
Просек 2014.	44.525	66.013,29	34.302,01	1,49	0,77
Индекс2014/ 2013.	101,33	101,73	97,7	100,68	96,25
2015.					
јануар	39.285	65.936,20	34.305,81	1,68	0,87
фебруар	42.749	66.330,58	34.550,48	1,55	0,81
март	43.121	66.628,74	34.744,38	1,55	0,81
април	45.605	67.050,13	34.984,40	1,47	0,77
мај	43.964	67.004,99	34.841,72	1,52	0,79
јун	44.583	67.065,40	34.787,86	1,50	0,78
јул	45.601	66.807,27	34.661,60	1,46	0,76
август	44.630	67.523,21	35.069,16	1,51	0,79
септембар	43.925	67.481,88	35.248,27	1,54	0,80
октобар	44.124	67.195,77	34.995,58	1,52	0,79
новембар	44.166	66.924,32	34.885,19	1,52	0,79
децембар	51.485	66.890,05	34.826,00	1,30	0,68
Просек 2015.	44.437	66.903,21	34.825,04	1,51	0,78
Индекс 2015/ 2014.	99,8	101,34	101,52	101,34	101,30
2016.					
јануар	40.443	67.277,45	35.027,65	1,66	0,87
фебруар	44.450	67.150,62	35.037,96	1,51	0,79
март	45.870	67.036,72	34.961,15	1,46	0,76
април	49.249	67.098,10	34.943,51	1,36	0,71
мај	43.951	67.117,80	34.965,44	1,53	0,80
јун	46.450	67.031,62	34.862,17	1,44	0,75
јул	46.280	67.143,82	34.887,54	1,45	0,75
август	45.286	67.995,71	35.307,18	1,50	0,78
септембар	46.558	67.665,17	35.265,01	1,45	0,75
октобар	45.281	68.038,93	35.402,67	1,50	0,78
новембар	45.767	67.810,26	35.239,10	1,48	0,77
децембар	53.456	67.874,80	35.228,02	1,27	0,66
Просек 2016.	46.087	67.436,75	35.093,95	1,47	0,75
Индекс 2016/2015.	103,7	100,79	100,77	97,35	96,1
2017.					
јануар	41.508	68.563,72	35.517,60	1,65	0,86
фебруар	46.990	69.131,24	35.876,52	1,47	0,76
март	47.814	69.194,20	35.962,87	1,45	0,75
април	49.635	69.725,05	36.228,44	1,40	0,73
мај	47.136	69.390,01	36.031,09	1,47	0,76
јун	49.238	69.566,08	36.090,14	1,41	0,73
јул	48.101	69.511,12	36.069,32	1,45	0,75
август	47.220	69.722,81	36.137,98	1,47	0,77
септембар	48.212	69.780,43	36.330,48	1,45	0,75
октобар	46.879	69.943,28	36.369,35	1,49	0,78
новембар	47.575	69.847,72	36.249,06	1,47	0,76

децембар	54.344	69.897,04	36.219,67	1,29	0,67
Просек 2017.	47.888	69.522,73	36.090,21	1,46	0,76
Индекс 2017/2016.	103,9	103,09	102,84	99,32	101,33
2018.					
јануар	50.048	69.896,99	36.214,22	1,40	0,72
фебруар	47.819	70.169,50	36.357,94	1,48	0,76
март	49.400	70.292,73	36.419,03	1,42	0,74
април	49.117	70.668,55	36.637,79	1,44	0,75
мај	50.377	71.019,39	36.993,06	1,41	0,73
јун	49.226	71.092,19	36.981,97	1,44	0,75
јул	49.202	70.957,52	36.813,41	1,44	0,75
август	49.773	71.138,26	36.881,90	1,43	0,74
септембар	47.920	70.743,37	36.646,12	1,48	0,76
октобар	49.901	70.810,06	36.637,07	1,42	0,73
новембар	50.556	70.429,43	36.406,79	1,39	0,72
децембар	52.372	70.637,68	36.568,10	1,35	0,70
Просек 2018.	49.643	70.654,64	36.629,78	1,42	0,74
Индекс 2018/2017.	103,67	101,63	101,50	97,26	97,37
2019.					
јануар	54.521	70.595,19	36.607,51	1,29	0,67
фебруар	52.426	71.099,39	36.933,57	1,36	0,70
март	54.271	71.301,78	37.172,61	1,31	0,68
април	54.645	71.831,24	37.453,08	1,31	0,69
мај	55.380	71.583,93	37.253,91	1,29	0,67
јун	53.633	71.446,88	37.084,83	1,33	0,69
јул	55.042	71.352,52	36.993,32	1,30	0,67
август	54.115	71.481,08	37.029,08	1,32	0,68
септембар	53.698	71.301,21	37.072,60	1,33	0,69
октобар	55.065	71.367,67	37.085,41	1,30	0,67
новембар	56.331	71.434,24	37.049,21	1,27	0,66
децембар	59.772	71.992,61	37.287,05	1,20	0,62
Просек 2019.	54.908	71.398,98	37.085,16	1,30	0,67
Индекс 2019/2018.	110,60	101,05	101,24	91,55	90,54
2020.					
јануар	59.941	72.413,00	37.485,76	1,21	0,63
фебруар	58.132	72.844,41	37.459,89	1,25	0,64
март	59.681	72.731,36	37.714,50	1,22	0,63
април	58.932	72.887,58	37.890,42	1,24	0,64
мај	58.892	72.851,61	37.898,50	1,24	0,64
јун	59.740	73.396,43	38.171,00	1,23	0,64
јул	60.029	73.725,86	38.325,94	1,23	0,64
август	58.513	73.849,46	37.934,63	1,26	0,65
септембар	59.698	73.336,79	37.741,06	1,23	0,63
октобар	60.109	73.836,13	37.891,07	1,23	0,63
новембар	60.926	73.930,22	37.872,31	1,21	0,62
децембар	66.092	74.057,43	37.941,70	1,12	0,57
Просек 2020.	60.057	73.322,69	37.860,56	1,22	0,63
Индекс 2020/2019.	109,38	102,69	102,09	93,85	94,03
2021.					
јануар	63.109	74.470,15	38.141,32	1,18	0,60
фебруар	62.280	74.892,57	38.354,39	1,20	0,62
март	65.289	75.081,99	38.446,14	1,15	0,59
април	64.948	75.824,59	38.991,52	1,17	0,60

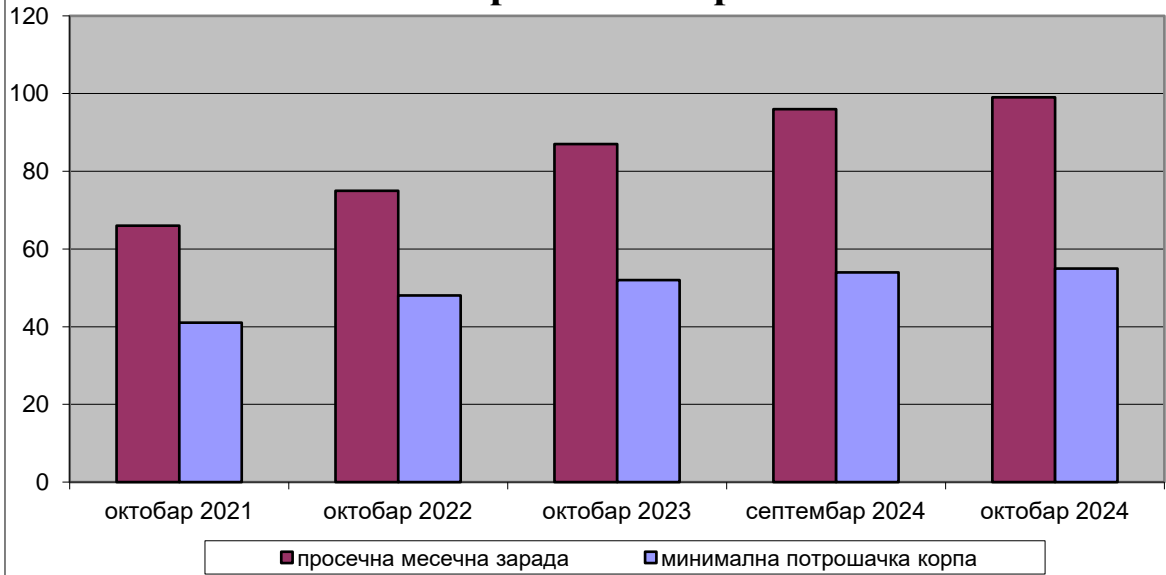
мај	65.025	76.184,63	39.278,58	1,17	0,60
јун	65.070	76.482,12	39.334,76	1,18	0,60
јул	64.731	76.689,07	39.420,48	1,18	0,61
август	64.639	77.482,72	39.864,68	1,20	0,62
септембар	65.218	78.226,14	40.282,81	1,20	0,62
октобар	66.048	79.109,88	40.744,99	1,20	0,62
новембар	69.136	79.865,34	41.238,43	1,15	0,60
децембар	74.629	80.181,37	41.380,11	1,07	0,55
Просек 2021.	65.844	77.040,88	39.623,18	1,17	0,60
Индекс 2021/2020.	109,64	105,07	104,65	95,90	95,24
2022.					
јануар	70.920	80.891,41	41.757,70	1,14	0,59
фебруар	70.605	81.581,06	42.154,63	1,16	0,60
март	74.664	82.338,54	42.519,61	1,10	0,57
април	73.012	83.633,02	43.198,71	1,15	0,59
мај	74.168	84.538,39	43.695,45	1,14	0,59
јун	74.302	85.769,35	44.346,53	1,15	0,60
јул	73.114	86.839,68	44.856,44	1,19	0,61
август	75.282	88.282,79	45.729,57	1,17	0,61
септембар	74.981	89.866,09	46.652,08	1,20	0,62
октобар	75.353	91.635,94	47.591,98	1,22	0,63
новембар	78.326	92.528,18	48.002,67	1,18	0,61
децембар	84.227	93.213,84	48.344,00	1,11	0,57
Просек 2022.	74.913	86.759,86	45.120,89	1,16	0,60
Индекс 2022/2021.	113,77	112,61	113,87	99,14	100,0
2023.					
јануар	82.769	95.292,57	49.420,40	1,15	0,60
фебруар	81.359	96.789,98	50.299,33	1,19	0,62
март	85.485	97.450,20	50.661,55	1,14	0,59
април	83.812	98.073,87	51.037,36	1,17	0,61
мај	86.220	99.289,04	51.874,39	1,15	0,60
јун	85.539	100.003,77	52.155,31	1,17	0,61
јул	83.781	99.996,45	52.062,53	1,19	0,62
август	86.112	100.157,59	52.050,67	1,16	0,60
септембар	85.066	100.553,66	52.254,08	1,18	0,61
октобар	86.738	100.720,72	52.239,94	1,16	0,60
новембар	89.956	101.335,25	52.442,79	1,13	0,58
децембар	95.093	101.645,64	52.527,99	1,07	0,55
Просек 2023.	85.994	98.232,10	51.585,53	1,15	0,60
Индекс 2023/2022.	114,79	113,22	114,33	99,14	100,0
2024.					
јануар	95.836	102.044,14	52.775,41	1,06	0,55
фебруар	94.125	102.480,77	53.040,56	1,09	0,56
март	96.913	102.518,35	53.065,75	1,06	0,55
април	96.614	103.097,40	53.370,62	1,07	0,55
мај	100.170	103.409,38	53.517,55	1,03	0,53
јун	95.804	103.384,24	53.457,03	1,08	0,56
јул	97.835	103.722,13	53.654,85	1,06	0,55
август	96.649	104.330,88	53.967,93	1,08	0,56
септембар	96.115	104.571,95	54.197,49	1,09	0,56
октобар	98.538	105.184,13	54.565,17	1,07	0,55

Напомена: Од јануара 2011. године почело је објављивање Нове Просечне и Нове Минималне потрошачке корпе, које су израчунате од јануара 2008. године по новој методологији у Републичком заводу за статистику, а за потребе министарства. Извод из методологије се налази на сајту министарства.
Старе корпе (Просечна и Минимална) као и нето зараде од септембра 2000. године до децембра 2010. године, могу се наћи у Извештајима о кретању куповне моћи закључно са месецом јануаром 2011. године

Однос просечне месечне зараде и Просечне потрошачке корпе



Однос просечне месечне зараде и Минималне потрошачке корпе



УПОРЕДНИ ПРЕГЛЕД
КУПОВНЕ МОЋИ ПО ГРАДОВИМА РАНГИРАНИМ ПРЕМА ЗАРАДАМА У
ОДНОСУ НА ПРОСЕК РЕПУБЛИКЕ СРБИЈЕ
- Октобар 2024. године -

Г Р А Д	Просечна месечна нето зарада по запосленом (без пореза и доприноса)	Нова потрошачка корпа		Однос зараде и потрошачке корпе	
		Просечна	Минимална	(3:2)	(4:2)
1	2	3	4	5	6
Београд	123.479	110.064,20	63.292,38	0,89	0,51
Нови Сад	114.261	117.605,03	58.273,18	1,03	0,51
Панчево	98.902	114.901,52	56.752,44	1,16	0,57
Република Србија	98.538	105.184,13	54.565,17	1,07	0,55
Ниш	94.797	97.753,35	51.033,27	1,03	0,54
Крагујевац	93.388	98.316,68	51.743,23	1,05	0,55
Ужице	93.185	102.718,78	53.437,66	1,10	0,57
Зрењанин	89.134	115.255,25	57.201,84	1,29	0,64
С. Митровица	88.730	109.759,90	54.813,05	1,24	0,62
Суботица	88.349	112.775,20	55.878,49	1,28	0,63
Смедерево	88.098	98.222,16	51.618,51	1,11	0,59
Ваљево	87.125	101.030,15	51.799,11	1,16	0,59
Шабац	86.172	102.243,53	53.539,84	1,19	0,62
Зајечар	85.272	95.834,55	49.758,24	1,12	0,58
Краљево	81.665	96.208,53	49.912,58	1,18	0,61
Лесковац	75.360	92.071,29	48.146,61	1,22	0,64

Напомена: Преглед је сачињен у министарству на основу података РЗС.

ИНДЕКС ПОТРОШАЧКИХ ЦЕНА (*)
У ПЕРИОДУ ОД ЈАНУАРА 2007. ДО ОКТОБАРА 2024. ГОДИНЕ

Година	Месец	Месечни раст	Текући раст	Годишњи раст
1	2	3	4	5
2007.				
	I	0,4	0,4	5,4
	II	-0,3	0,1	4,1
	III	0,6	0,7	4,1
	IV	0,7	1,4	3,2
	V	1,9	3,3	3,1
	VI	0,4	3,7	4,0
	VII	-0,2	3,4	4,2
	VIII	2,5	6,0	6,5
	IX	1,6	7,6	8,0
	X	0,5	2,2	8,9
	XI	1,4	9,7	9,3
	XII	1,2	11,0	11,0
2008.				
	I	0,9	0,9	11,5
	II	0,6	1,4	12,5
	III	1,6	3,0	13,6
	IV	1,5	4,6	14,6
	V	1,8	6,5	14,5
	VI	0,7	7,2	14,9
	VII	-1,1	6,1	13,9
	VIII	0,4	6,4	11,5
	IX	1,0	2,5	10,9
	X	1,8	9,4	12,3
	XI	0,2	9,6	10,9
	XII	-0,9	8,6	8,6
2009.				
	I	2,1	2,1	10,0
	II	1,2	3,4	10,7
	III	0,4	3,8	9,4
	IV	0,9	4,8	8,8
	V	2,1	7,0	9,1
	VI	0,0	7,0	8,3
	VII	-0,9	6,0	8,5
	VIII	-0,1	5,9	8,0
	IX	0,3	6,2	7,3
	X	-0,2	6,0	5,2
	XI	0,8	6,9	5,9
	XII	-0,2	6,6	6,6
2010.				
	I	0,5	0,5	4,8
	II	0,3	0,7	3,9
	III	1,2	2,0	4,7
	IV	0,6	2,5	4,3
	V	1,5	4,1	3,7
	VI	0,4	4,5	4,2
	VII	0,0	4,5	5,1
	VIII	1,4	5,9	6,6
	IX	1,3	7,3	7,7
	X	1,0	8,3	8,9
	XI	1,5	9,9	9,6
	XII	0,3	10,3	10,3
2011.				
	I	1,4	1,4	11,2
	II	1,5	2,9	12,6
	III	2,6	5,5	14,1

	IV	1,1	6,7	14,7
	V	0,4	7,1	13,4
	VI	-0,3	6,8	12,7
	VII	-0,5	6,2	12,1
	VIII	0,0	6,2	10,5
	IX	0,2	6,3	9,3
	X	0,4	6,8	8,7
	XI	0,9	7,7	8,1
	XII	-0,7	7,0	7,0
2012.				
	I	0,1	0,1	5,6
	II	0,8	0,9	4,9
	III	1,1	2,0	3,2
	IV	0,6	2,6	2,7
	V	1,4	4,1	3,9
	VI	1,1	5,2	5,5
	VII	0,1	5,4	6,1
	VIII	1,6	7,1	7,9
	IX	2,3	9,6	10,3
	X	2,8	12,7	12,9
	XI	0,0	12,6	11,9
	XII	-0,4	12,2	12,2
2013.				
	I	0,6	0,6	12,8
	II	0,5	1,1	12,4
	III	0,0	1,1	11,2
	IV	0,8	1,9	11,4
	V	0,0	2,0	9,9
	VI	1,0	3,0	9,8
	VII	-0,9	2,0	8,6
	VIII	0,4	2,5	7,3
	IX	0,0	2,5	4,9
	X	0,2	2,6	2,2
	XI	-0,6	2,0	1,6
	XII	0,2	2,2	2,2
2014.				
	I	1,4	3,1	3,1
	II	0,1	1,5	2,6
	III	-0,3	1,2	2,3
	IV	0,6	1,8	2,1
	V	0,1	1,8	2,1
	VI	0,1	2,0	1,3
	VII	-0,1	1,8	2,1
	VIII	-0,2	1,7	1,5
	IX	0,7	2,3	2,1
	X	-0,2	2,2	1,8
	XI	0,0	2,2	2,4
	XII	-0,4	1,7	1,7
2015.				
	I	-0,2	-0,2	0,1
	II	0,9	0,6	0,8
	III	0,7	1,4	1,9
	IV	0,5	1,9	1,8
	V	-0,3	1,6	1,5
	VI	0,5	2,1	1,9
	VII	-0,9	1,1	1,0
	VIII	0,9	2,1	2,1
	IX	0,0	1,4	2,0
	X	-0,2	1,8	1,4
	XI	-0,1	1,3	1,7
	XII	-0,2	1,5	1,5

2016.				
	I	0,6	0,6	2,4
	II	-0,1	0,5	1,5
	III	-0,1	0,4	0,6
	IV	0,4	0,4	0,8
	V	0,1	0,8	0,7
	VI	0,1	0,9	0,3
	VII	-0,1	0,8	1,2
	VIII	0,9	1,7	1,2
	IX	-0,6	1,1	0,6
	X	0,7	1,8	1,5
	XI	-0,1	1,7	1,5
	XII	-0,1	1,6	1,6
2017.				
	I	1,4	1,4	2,4
	II	0,7	2,2	3,2
	III	0,2	3,6	2,4
	IV	0,8	3,2	4,0
	V	-0,5	2,7	3,5
	VI	0,2	2,9	3,6
	VII	-0,4	2,5	3,2
	VIII	0,2	2,5	2,7
	IX	0,1	2,8	3,2
	X	0,2	3,0	2,8
	XI	0,2	3,0	2,8
	XII	0,2	3,0	3,0
2018.				
	I	0,3	0,3	1,9
	II	0,3	0,7	1,5
	III	0,1	0,8	1,4
	IV	0,4	1,2	1,1
	V	0,6	1,8	2,1
	VI	0,4	2,2	2,3
	VII	0,3	1,9	2,4
	VIII	0,3	2,2	2,6
	IX	-0,3	1,9	2,1
	X	0,3	2,2	2,2
	XI	-0,3	1,9	1,9
	XII	0,1	2,0	2,0
2019.				
	I	0,4	0,4	2,1
	II	0,7	1,1	2,4
	III	0,4	1,5	2,8
	IV	0,7	2,3	3,1
	V	-0,3	2,0	2,2
	VI	-0,3	1,7	1,5
	VII	-0,2	1,5	1,6
	VIII	1,3	1,5	1,3
	IX	-0,5	1,0	1,1
	X	0,1	1,2	1,0
	XI	0,2	1,4	1,5
	XII	0,5	1,9	1,9
2020.				
	I	0,6	0,6	2,0
	II	0,6	1,2	1,9
	III	-0,1	1,0	1,3
	IV	-0,1	1,1	0,6
	V	-0,2	0,8	0,7
	VI	0,6	1,4	1,6
	VII	0,2	1,7	2,0
	VIII	-0,1	1,5	1,9

	IX	-0,5	1,0	1,8
	X	0,1	1,1	1,8
	XI	0,1	1,2	1,7
	XII	0,1	1,6	1,6
2021.				
	I	0,4	0,4	1,1
	II	0,6	1,1	1,2
	III	0,5	1,6	1,8
	IV	1,1	2,6	2,8
	V	0,5	3,2	3,6
	VI	0,3	3,5	3,3
	VII	0,2	3,7	3,3
	VIII	0,9	4,6	4,3
	IX	0,8	5,4	5,7
	X	0,9	6,4	6,6
	XI	0,9	7,4	7,5
	XII	0,4	7,9	7,9
2022.				
	I	0,8	0,8	8,2
	II	1,1	1,9	8,8
	III	0,8	2,8	9,1
	IV	1,5	4,3	9,6
	V	1,2	5,6	10,4
	VI	1,6	7,3	11,9
	VII	1,0	8,4	12,8
	VIII	1,2	9,8	13,2
	IX	1,5	11,4	14,0
	X	1,9	13,5	15,0
	XI	1,0	14,6	15,1
	XII	0,5	15,1	15,1
2023.				
	I	1,4	1,4	15,8
	II	1,4	2,8	16,1
	III	0,9	3,7	16,2
	IV	0,7	4,4	15,1
	V	0,9	5,3	14,8
	VI	0,7	6,0	13,7
	VII	-0,1	6,0	12,5
	VIII	0,4	6,4	11,5
	IX	0,3	6,7	10,2
	X	0,3	7,0	8,5
	XI	0,5	7,5	8,0
	XII	0,1	7,6	7,6
2024.				
	I	0,3	0,3	6,4
	II	0,6	0,9	5,6
	III	0,3	1,1	5,0
	IV	0,7	1,8	5,0
	V	0,4	2,2	4,5
	VI	0,1	2,3	3,8
	VII	0,4	2,7	4,3
	VIII	0,4	3,1	4,3
	IX	0,1	3,3	4,2
	X	0,6	3,9	4,5

(*) *Закључно са децембром 2010. године инфлација се мерила растом цена на мало.*

Од јануара 2011. године као мера инфлације користи се Индекс потрошачких цена (CPI), који се израчунава и објављује од јануара 2007. године

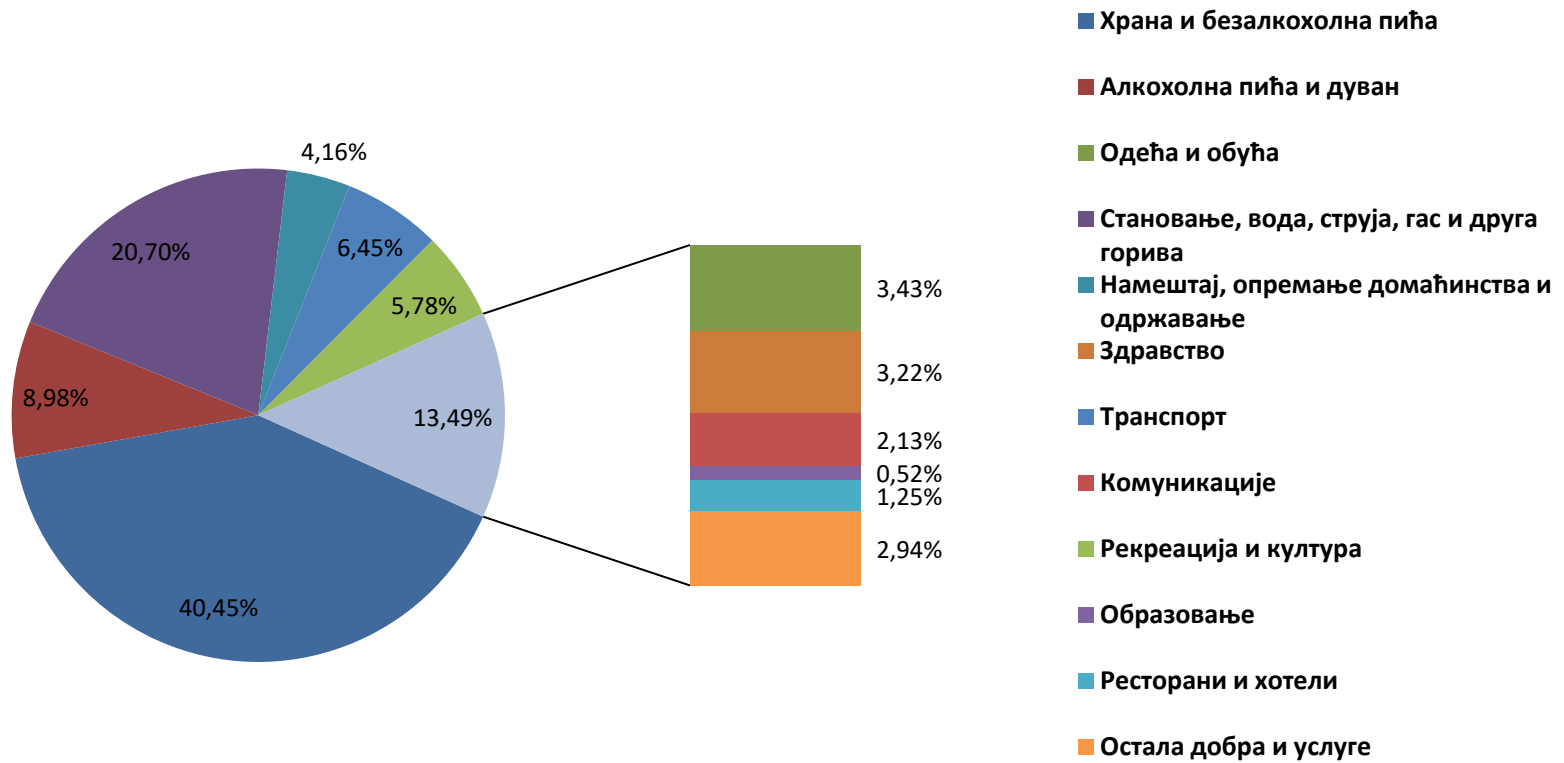
УПОРЕДНИ ПРЕГЛЕД СТРУКТУРЕ ПОТРОШАЧКЕ КОРПЕ

Октобар 2024. године

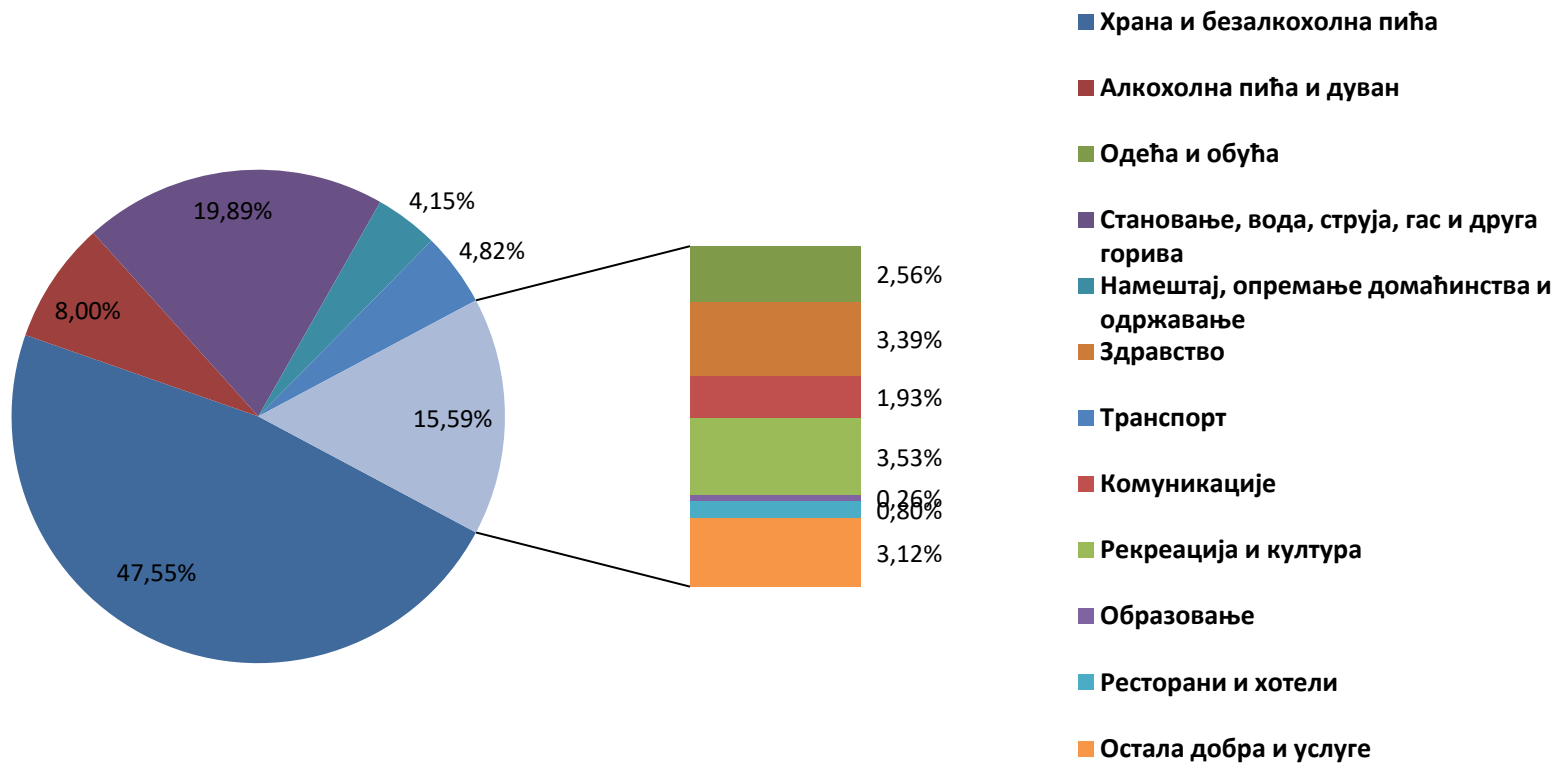
	Нова Просечна корпа		Нова Минимална корпа	
	Износ	%	Износ	%
Храна и безалкохолна пића	42.545,21	40,45%	25.946,71	47,55%
Алкохолна пића и дуван	9.444,45	8,98%	4.364,17	8,00%
Одећа и обућа	3.610,30	3,43%	1.396,66	2,56%
Становање, вода, струја, гас и др. горива	21.769,36	20,70%	10.850,48	19,89%
Намештај, опремање домаћинства и одржавање	4.373,41	4,16%	2.266,58	4,15%
Здравство	3.383,64	3,22%	1.847,97	3,39%
Транспорт	6.784,13	6,45%	2.629,71	4,82%
Комуникације	2.243,58	2,13%	1.052,20	1,93%
Рекреација и култура	6.076,86	5,78%	1.927,34	3,53%
Образовање	545,87	0,52%	142,06	0,26%
Ресторани и хотели	1.319,40	1,25%	438,22	0,80%
Остала добра и услуге	3.087,92	2,94%	1.703,07	3,12%
Вредност корпе-укупно	105.184,13	100,00%	54.565,17	100,00%

Напомена: Преглед је сачињен у министарству на основу података РЗС.

СТРУКТУРА ПРОСЕЧНЕ ПОТРОШАЧКЕ КОРПЕ



СТРУКТУРА МИНИМАЛНЕ ПОТРОШАЧКЕ КОРПЕ



ПОТРЕБНО РАДНО ВРЕМЕ ЗА КУПОВИНУ ПРОИЗВОДА

Октобар 2024. године

Редни број	Производ	Јединица мере	Просечна цена-динари	Потребно време рада
1	2	3	4	5
1.	Јестиво уље, сунцокретово	литар	166,65	19 мин.
2.	Шећер, кристал	килограм	115,29	13 мин.
3.	Свињско месо са костима	килограм	708,04	1 час, 19 мин.
4.	Кравље млеко, пастеризовано	литар	146,96	16 мин.
5.	Јогурт	литар	166,33	19 мин.
6.	Кафа, млевена	килограм	1.892,28	3 часа, 32 минута
7.	Млечна чоколада	килограм	1.913,76	3 часа, 34 мин.
8.	Кромпир	килограм	91,92	10 мин.
9.	Лимун	килограм	209,68	23 мин.
10.	Пшенично брашно	килограм	67,28	8 мин.
11.	Кокошја јаја	комад	22,39	2 мин.
12.	Машина за прање рубља	комад	33.758,39	7 дана, 7 часова
13.	ЛЦД телевизор 32“	комад	20.972,56	4 дана, 7 часова
14.	Шкода Фабија, 1,2*	комад	2.246.714,88	1 година, 9 месеци

Напомена: Табела показује колико је било потребно ефективног радног времена, (дана, часова, минута), за куповину једног производа у јединици мере (редни број 1-13). Један радни дан = 8 часова.

- У октобру 2024. године је било 23 радних дана, односно 184 радних сати. Полазећи од просечне нето зараде од 98.538 динара, сатница је износила 535,53 динара.

- Потребно радно време за куповину Шкоде Фабије од новембра 2019. године изражено је у ефективном радном времену (радни дан = 8 часова), а не календарски (1 год = 365 дана), како је то било до новембра 2019. године.

**УПОРЕДНИ ПРЕГЛЕД КУПОВНЕ МОЋИ У РЕПУБЛИЦИ СРБИЈИ
СЕПТЕМБАР 2000. – ОКТОБАР 2024. ГОДИНЕ**

Роба широке потрошње

Р. бр.	Артикал	Септ. 2000.	Октобар 2016.	Октобар 2017.	Октобар 2018.	Октобар 2019.	Октобар 2020.	Октобар 2021.	Октобар 2022.	Октобар 2023.	Октобар 2024
1	2	3	4	5	6	7	8	9	10	11	12
1.	Фрижидер	4,5	0,5	0,5	0,5	0,5	0,4	0,4	0,4	0,3	0,3
2.	Електрични штедњак	3,8	0,6	0,5	0,5	0,4	0,4	0,4	0,4	0,3	0,3
3.	Маш. за прање рубља	6,4	0,7	0,7	0,6	0,6	0,5	0,5	0,4	0,4	0,3
4.	ЛЦД телевизор 32" *	...	0,7	0,6	0,5	0,4	0,3	0,3	0,3	0,2	0,2
5.	Шкода Фабија 1,2 *	...	28,4	30,0	28,3	26,5	24,7	21,9	25,3	25,1	22,8

Напомена: Табела показује колико је просечних нето зарада у РС било потребно издвојити за набавку одређених роба широке потрошње (ред. број. 1-5).

* Од јануара 2009. год. прати се цена школе Фабије 1,2. До тада је праћена цена Скале 1,1 и Југа Темпо 1,1.

* Од јануара 2011. године користе се просечне малопродајне цене рачунате за потребе обрачуна Индекса потрошачких цена (геометријска средина).

* Од јануара 2014. године прати се цена ЛЦД телевизора од 32", уместо колор телевизора 56 цм.

Индустријско-прехрамбени производи

Р. бр.	Артикал	Септ. 2000.	Октобар 2016.	Октобар 2017.	Октобар 2018.	Октобар 2019.	Октобар 2020.	Октобар 2021.	Октобар 2022.	Октобар 2023.	Октобар 2024
1	2	3	4	5	6	7	8	9	10	11	12
1.	Јестиво уље, рафинисано	166	329	346	430	472	431	341	377	508	591
2.	Шећер, кристал	187	514	549	844	746	838	839	704	753	855
3.	Свињ. месо са костима	17	101	99	118	116	134	122	115	111	139
4.	Кравље млеко	285	521	533	559	618	665	717	538	579	671
5.	Јогурт	97	448	456	476	550	577	627	501	525	592
6.	Кафа пржена	12	42	39	42	46	50	53	49	51	52
7.	Минерална вода *	228	998	1.043	1.083	1.262	1.400	1.516	1.530	1.618	1.740
8.	Млечна чоколада	11	42	43	50	52	56	57	62	63	51
9.	Кромпир	150	1.053	891	801	1.138	1.197	868	744	789	1.072
10.	Сладак купус	-	1.605	990	1.553	1.520	1.733	980	1.302	1.339	1.008
11.	Лимун	41	258	286	375	340	415	431	365	466	470
12.	Кокошија јаја	610	3.594	3.488	3.824	4.128	4.462	4.390	3.727	3.809	4.401
13.	Пшенич. брашно Т-500	245	911	940	1.003	982	1.069	1.055	980	1.153	1.465

Напомена: Табела показује колико се килограма, литара, или комада основних индустријско-прехрамбених производа (ред. број 1-12) могло купити за једну просечну нето зараду.

* Од јануара 2005. године више се не прати цена минералне воде у стакленој амбалажи од 1л, већ цена у пластичној амбалажи од 1,5л.

* Од јануара 2011. године користе се просечне малопродајне цене рачунате за потребе обрачуна Индекса потрошачких цена (геометријска средина)

**Просечна потрошачка корпа за октобар 2024. године
у Републици Србији, за трочлано домаћинство у динарима**

Назив производа	Јединице мере	Количине	Цене	Вредност
Храна и безалкохолна пића				42.545,21
Жито и производи од жита	динари			6.140,17
Пиринач	кг	1,00	324,94	324,94
Бели хлеб	кг	24,80	119,71	2.968,86
Остале врсте хлеба	кг	1,60	288,67	461,87
Бурек	кг	0,50	681,51	340,75
Славо трајно пециво	кг	0,45	1.773,48	798,07
Тестенине	кг	1,00	228,77	228,77
Замрзнуто лиснато тесто	кг	1,50	354,35	531,52
Пшенично брашно	кг	4,50	67,28	302,75
Кукурузно брашно	кг	0,70	260,92	182,64
Поврће и прерађевине од поврћа	динари			6.231,05
Спанаћ	кг	0,80	281,81	225,45
Зелена салата	кг	1,70	311,07	528,82
Купус	кг	4,40	97,71	429,91
Парадајз	кг	4,30	250,50	1.077,13
Пасуљ	кг	1,50	387,61	581,41
Замрзнути грашак	кг	0,80	391,15	312,92
Замрзнута боранија	кг	0,80	397,12	317,70
Шаргарепа	кг	1,60	95,58	152,93
Цвекла	кг	2,00	86,79	173,57
Црни лук	кг	2,80	69,07	193,41
Печурке	кг	0,50	418,44	209,22
Конзервисани краставац	кг	2,00	410,45	820,90
Кромпир	кг	13,00	92,90	1.207,68
Воће и прерађевине од воћа	динари			2.258,50
Лимун	кг	0,50	209,68	104,84
Поморанце	кг	1,30	263,97	343,16
Банане	кг	1,50	204,53	306,79
Јабуке	кг	8,50	119,67	1.017,18
Очишћени ораси	кг	0,30	1.185,81	355,74
Суве шљиве	кг	0,10	1.307,80	130,78
Свеже и прерађено месо	динари			11.107,59
Јулеће месо са/без костију	кг	0,70	1.167,03	816,92
Свињско месо са/без костију	кг	4,00	741,49	2.965,94
Пилеће месо	кг	4,50	313,38	1.410,21
Јулећа цигерица	кг	0,20	264,47	52,89
Сува свињска ребра	кг	0,40	830,18	332,07
Суви свињски врат	кг	0,30	1.375,76	412,73
Сува свињска сланина	кг	0,50	1.284,83	642,41
Чајна кобасица	кг	1,00	1.773,49	1.773,49
Виршле	кг	0,45	848,16	381,67
Пресована шунка (прашка, стишњена и сл.)	кг	0,20	1.217,57	243,51
Мортадела	кг	1,40	1.162,99	1.628,19

Јетрена паштета	кг	0,40	1118,83	447,53
Свежа и прерађена риба	динари			913,23
Морска риба, ослић	кг	1,10	539,35	593,28
Сардине у уљу	кг	0,20	1.599,74	319,95
Уља и масти	динари			1.055,97
Маргарин	кг	0,50	405,54	202,77
Јестиво уље	л	3,00	166,65	499,96
Свињска маст	кг	0,70	504,62	353,24
Млеко, млечни производи и јаја	динари			7.993,62
Свеже млеко	л	13,50	146,96	1.984,00
Млеко у тетрапаку, стерилис, трајност 60 дана	л	3,00	142,62	427,86
Јогурт	л	6,50	166,33	1.081,14
Бели сир	кг	3,00	636,27	1.908,81
Кајмак	кг	0,30	1.553,20	465,96
Тврдокорни сир, качкавал	кг	0,30	1.510,21	453,06
Павлака (кисела и слатка)	л	0,60	437,45	262,47
Јаја	комад	63	22,39	1.410,32
Остали прехранбени производи	динари			3.039,33
Шећер	кг	3,50	115,29	403,50
Мед	кг	0,20	1.150,64	230,13
Кекс "Petit Beurre" (Птибер)	кг	0,85	392,15	333,32
Чоколада за јело и кување	кг	0,10	1.849,81	184,98
Млечна чоколада	кг	0,20	1.913,76	382,75
Бомбоне	кг	0,20	884,22	176,84
Млечни какао крем, сурокрем	кг	0,30	886,62	265,99
Кечап	кг	0,25	281,16	70,29
Сирће	л	0,40	118,25	47,30
Јунонез	кг	0,15	602,09	90,31
Кухињска со	кг	0,30	69,27	20,78
Алева паприка	кг	0,15	2.878,30	431,75
Додатак јелу, зачин "Ц"	кг	0,30	657,20	197,16
Концентрована супа	комад	3	68,07	204,22
Безалкохолна пића	динари			3.805,75
Кафа	кг	1,00	1.892,28	1.892,28
Чај	кутија	1,00	88,27	88,27
Минерална и изворска вода	л	7,00	37,75	264,23
Безалкохолни напитац (кока кола, пепси кола)	л	7,00	128,69	900,86
Сок од разног воћа (кашаст)	л	2,00	179,89	359,78
Природни воћни сок, бистар, негазиран	л	2,00	150,16	300,33
01. Храна и безалкохолна пића	динари			42.545,21
02. Алкохолна пића и дуван	динари			9.444,45
03. Одећа и обућа	динари			3.610,30
04. Становање, вода, струја, гас и друга горива	динари			21.769,36
05. Намештај, опремање домаћинства и одрж.	динари			4.373,41
06. Здравство	динари			3.383,64
07. Транспорт	динари			6.784,13
08. Комуникације	динари			2.243,58
09. Рекреација и култура	динари			6.076,86

10. образовање	динари			545,87
11. Ресторани и хотели	динари			1.319,40
12. Остала добра и услуге	динари			3.087,92
ВРЕДНОСТ КОРПЕ	динари			105.184,13

**Минимална потрошачка корпа за октобар 2024. године
у Републици Србији, за трочлано домаћинство у динарима**

Назив производа	Јединице мере	Количине	Цене	Вредност
Храна и безалкохолна пића				25.946,71
Жито и производи од жита	динари			4.696,95
Пиринач	кг	1,00	324,94	324,94
Бели хлеб	кг	22,00	119,71	2.633,67
Остале врсте хлеба	кг	2,50	288,67	721,67
Слано трајно пециво	кг	0,20	1.773,48	354,70
Тестенине	кг	1,00	228,77	228,77
Пшенично брашно	кг	4,50	67,28	302,75
Кукурузно брашно	кг	0,50	260,92	130,46
Поврће и прерађевине од поврћа	динари			3.957,96
Спанаћ	кг	0,50	281,81	140,91
Купус	кг	5,50	97,71	537,39
Зелена салата	кг	1,50	311,07	466,60
Цвекла	кг	1,00	86,79	86,79
Парадајз	кг	1,40	250,50	350,69
Пасуљ	кг	1,50	387,61	581,41
Замрзнути грашак	кг	0,70	391,15	273,80
Замрзнута боранија	кг	0,50	397,12	198,56
Шаргарепа	кг	0,80	95,58	76,47
Црни лук	кг	2,00	69,07	138,15
Конзервисани краставац	кг	1,00	410,45	410,45
Кромпир	кг	7,50	92,90	696,74
Воће и прерађевине од воћа	динари			1.239,55
Лимун	кг	0,20	209,68	41,94
Поморанце	кг	1,00	263,97	263,97
Банане	кг	1,00	204,53	204,53
Јабуке	кг	5,00	119,67	598,34
Суве шљиве	кг	0,10	1.307,80	130,78
Свеже и прерађено месо	динари			5.627,34
Јулеће месо са/без костију	кг	0,40	1.167,03	466,81
Свињско месо са/без костију	кг	1,80	741,49	1.334,67
Пилеће месо	кг	2,80	313,38	877,47
Јулећа цигерица	кг	0,20	264,47	52,89
Сува свињска ребра	кг	0,30	830,18	249,05
Сува свињска сланина	кг	0,30	1.284,83	385,45
Чајна кобасица	кг	0,20	1.773,49	354,70
Кобасица од свињског и мешаног меса	кг	0,50	708,63	354,32
Виршле	кг	0,20	848,16	169,63
Мортадела	кг	0,90	1.162,99	1.046,69

Јетрена паштета	кг	0,30	1.118,83	335,65
Свежа и прерађена риба	динари			469,64
Морска риба, ослић	кг	0,50	539,35	269,67
Сардине у уљу	кг	0,125	1.599,74	199,97
Уља и масти	динари			873,93
Маргарин	кг	0,30	405,54	121,66
Јестиво уље	л	3,00	166,65	499,96
Свињска маст	кг	0,50	504,62	252,31
Млеко, млечни производи и јаја	динари			5.353,77
Свеже млеко	л	13,00	146,96	1.910,52
Јогурт, кисело млеко, кефир и сл.	л	3,00	166,33	498,99
Бели сир	кг	2,00	636,27	1.272,54
Кајмак	кг	0,30	1.553,20	465,96
Павлака (кисела и слатка)	л	0,30	437,45	131,24
Јаја	комад	48	22,39	1.074,53
Остали прехранбени производи	динари			1.677,00
Шећер	кг	2,50	115,29	288,22
Кекс "Petit Beurre" (Птибер)	кг	0,60	392,15	235,29
Млечна чоколада	кг	0,20	1.913,76	382,75
Бомбоне	кг	0,10	884,22	88,42
Млечни какао крем, еурокем	кг	0,15	886,62	132,99
Кечап	кг	0,20	281,16	56,23
Сирће	л	0,20	118,25	23,65
Кухињска со	кг	0,25	69,27	17,32
Алева паприка	кг	0,10	2.878,30	287,83
Додатак јелу, зачин "Ц"	кг	0,25	657,20	164,30
Безалкохолна пића	динари			2.050,56
Кафа	кг	0,60	1.892,28	1.135,37
Минерална и изворска вода	л	3,00	37,75	113,24
Безалкохолни напиток (кока кола, пепси кола и сл.)	л	2,50	128,69	321,73
Сок од разног воћа (кашаст)	л	1,00	179,89	179,89
Природни воћни сок, бистар, негазиран	л	2,00	150,16	300,33
01. Храна и безалкохолна пића	динари			25.946,71
02. Алкохолна пића и дуван	динари			4.364,17
03. Одећа и обућа	динари			1.396,66
04. Становање, вода, струја, гас и друга горива	динари			10.850,48
05. Намештај, опремање домаћинства и одржавање	динари			2.266,58
06. Здравство	динари			1.847,97
07. Транспорт	динари			2.629,71
08. Комуникације	динари			1.052,20
09. Рекреација и култура	динари			1.927,34
10. Образовање	динари			142,06
11. Ресторани и хотели	динари			438,22
12. Остала добра и услуге	динари			1.703,07
ВРЕДНОСТ КОРПЕ	динари			54.565,17